



Mission Locale
Bresse Louhannaise

BOURGOGNE-FRANCHE-COMTÉ



*Vous accompagner,
c'est notre mission.*

2026

Assemblée générale

Mission Locale de la Bresse Louhannaise

Jeudi 4 juin 2026 à 14h30

Foyer rural
SORNAY

Retrouvez toutes les
actualités de la MILOBL sur
milobl.fr

MILOBL

Au programme :

- Vie associative
- Retours sur l'année 2025
- Actions 2026
- Témoignages, échanges

Commune de Sornay



EMPLOI FORMATION ORIENTATION VIE QUOTIDIENNE

Mission Locale de la Bresse Louhannaise 4 Promenade des Cordeliers 71 500 LOUHANS milobl@milobfc.fr www.milobl.fr 03.85.74.91.00



Cofinancé par
l'Union européenne



Sommaire



- I. Rapport moral - activité 2025
- II. Rapport financier 2025 - rapport du commissaire aux comptes
- III. Approbation des comptes 2025
- IV. Affectation du résultat
- V. Plan d'action 2026
- VI. Budget prévisionnel 2026
- VII. Questions diverses
- VIII. Elections

I. Rapport moral - activité 2025



2025 : une année charnière

La Mission Locale de la Bresse Louhannaise a vécu **une année 2025 particulièrement intense**. Il faut dire que les défis à relever étaient nombreux. Le conseil d'administration et l'équipe se sont mobilisés pour fixer un nouveau cap pour l'association et franchir de nouvelles étapes avec succès. Une **nouvelle organisation**, un **dispositif local d'accompagnement** et, surtout, un **nouveau projet associatif** ont permis à l'association de se tourner radicalement vers l'avenir et de construire les **bases solides d'une démarche de labellisation**. C'est un projet associatif très cohérent qui a été rédigé. Il respecte notre ADN et met en avant trois priorités essentielles :

- L'**approche globale**
- La **dynamique partenariale**
- La **dynamique d'innovation**

Ce projet, qui couvre la période **2025-2028**, a associé de manière importante les **partenaires** de la Mission Locale. Et bien sûr, la **jeunesse** et les **publics en insertion** ont été au cœur de nos préoccupations majeures.

Cette mobilisation a été d'autant plus pertinente qu'elle se déroule dans un **contexte délicat** pour les acteurs publics : la **baisse des subventions de l'État** en direction des missions locales impacte inévitablement les structures.

Au moment où l'association se retrouve pour faire le bilan de l'année 2025, nous savons que **le contexte de l'année 2026 est tout aussi exigeant**.

Malgré des **résultats très concrets en matière d'insertion et d'emploi** – avec 688 entrées en emploi ou en formation pour 751 jeunes accompagnés –, la Mission Locale dispose de **moyens réduits** pour répondre à une demande toujours plus forte des publics (317 nouveaux inscrits en 2025).

Une **très forte implication** de l'association a permis de sensibiliser nos financeurs pour que la jeunesse et les publics accompagnés ne soient pas laissés pour compte. Nous poursuivons cette mobilisation, et nous pouvons **remercier infiniment les professionnels de la MILOBL et les bénévoles** qui œuvrent au quotidien pour apporter des réponses de proximité si utiles en zone rurale.

Le Président : Patrice MARLIN

EMPLOI FORMATION ORIENTATION VIE QUOTIDIENNE

Mission Locale de la Bresse Louhannaise 4 Promenade des Cordeliers 71 500 LOUHANS milobl@milobfc.fr www.milobl.fr 03.85.74.91.00



879 jeunes en contact
688 entrées en emploi/formation

S'engager pour la jeunesse et le territoire

Depuis 1982, la Mission Locale de la Bresse Louhannaise déploie toute son énergie pour concevoir et animer des solutions sur mesure, au plus près des besoins des jeunes de 16 à 25 ans sortis du système scolaire. Parce que l'insertion est une démarche globale, notre accompagnement couvre un large éventail de champs d'action : de l'accès à l'emploi et à la formation jusqu'aux leviers essentiels de la vie quotidienne comme la santé, le logement, la mobilité, la culture et la citoyenneté.

Au-delà de cette mission historique, la MILOBL pilote également la plateforme CLEFS 71. Ce dispositif clé s'adresse à un public plus large afin de lutter activement contre l'illettrisme et de sécuriser l'acquisition des savoirs fondamentaux.

Une dynamique collective et territoriale

En 2025, notre structure a été en contact direct avec 879 jeunes et a concrétisé 688 entrées en emploi ou en formation. Ces réussites sont le fruit d'une coopération solide. Pleinement intégrée au Réseau pour l'Emploi, la Mission Locale s'investit au cœur des dynamiques locales pour faire de l'insertion des jeunes une priorité partagée. Nous pouvons compter sur l'appui et le cofinancement de nos partenaires institutionnels - l'État, l'Union européenne, la Région Bourgogne-Franche-Comté, le Département et les collectivités locales - ainsi que sur un réseau dense d'acteurs du monde socio-économique. En unissant nos forces, nous continuons à bâtir un avenir durable pour les publics de notre territoire.

Retrouvez toutes les actualités de la MILOBL sur www.milobl.fr et les réseaux sociaux

EMPLOI FORMATION ORIENTATION VIE QUOTIDIENNE

Mission Locale de la Bresse Louhannaise 4 Promenade des Cordeliers 71 500 LOUHANS milobl@milobfc.fr www.milobl.fr 03.85.74.91.00



Une organisation modernisée au service de notre territoire

Depuis 2024, la Mission Locale de la Bresse Louhannaise s'est engagée dans une démarche qualité globale visant à moderniser son action, optimiser l'accompagnement des publics et renforcer la qualité de vie au travail. Cette dynamique de changement s'articule autour de trois axes stratégiques interconnectés :

1. La nouvelle organisation : Efficience et clarté

Validée et déployée pour fixer un « nouveau cap », la restructuration interne répond à un double objectif de performance et de sérénité des équipes. Elle se caractérise par :

- **La clarification des missions** : Les fiches de poste ont été simplifiées conformément à la convention collective et enrichies par des « référencement » thématiques actualisés et précis attribués à chaque salarié.
- **L'optimisation du portefeuille des conseillers** : Introduction d'une méthode de calcul et de régulation des charges de travail pour garantir un équilibre entre professionnels.
- **La refonte du CEJ** : Adaptation du Contrat d'Engagement Jeune face aux évolutions du public, avec l'instauration d'une dynamique de cohortes (« CEJ Collectif »), la sanctuarisation d'un socle d'ateliers obligatoires de 6 à 8 semaines et un appui administratif renforcé.
- **La sanctuarisation de l'accueil** : Une simplification des tâches administratives de premier niveau et l'adaptation des modalités d'accueil aux contraintes organisationnelles et de ressources.



Retrouvez toutes les actualités de la MILOBL sur www.milobl.fr et les réseaux sociaux

EMPLOI FORMATION ORIENTATION VIE QUOTIDIENNE

Mission Locale de la Bresse Louhannaise 4 Promenade des Cordeliers 71 500 LOUHANS milobl@milobfc.fr www.milobl.fr 03.85.74.91.00



Une organisation modernisée au service de notre territoire (Suite)

2. Le DLA : Consolidation du modèle structurel

Dans le cadre du Dispositif Local d'Accompagnement (DLA), un diagnostic externe a permis de mener un travail réflexif sur les pratiques de l'association :

- **Le partage d'information** : Identification des données mutualisables (parcours, freins périphériques) et conception d'outils partagés simples et sécurisés pour éviter les pertes de temps et la surcharge mentale, tout en respectant strictement le secret professionnel et le RGPD.
- **La régulation et l'aide à la pratique** : Réorganisation des espaces de parole internes. Le recrutement d'un nouveau psychologue a permis d'adosser des temps d'échanges et d'aide à la pratique pour aider l'équipe à prendre du recul face à des situations de plus en plus complexes.
- **L'optimisation des flux physiques** : Réflexions concrètes sur l'aménagement des espaces de convivialité et d'accueil pour réduire les nuisances et fluidifier le travail quotidien.



Retrouvez toutes les actualités de la MILOBL sur www.milobl.fr et les réseaux sociaux

EMPLOI FORMATION ORIENTATION VIE QUOTIDIENNE

Mission Locale de la Bresse Louhannaise 4 Promenade des Cordeliers 71 500 LOUHANS milobl@milobfc.fr www.milobl.fr 03.85.74.91.00



Une organisation modernisée au service de notre territoire (Suite)

3. La préparation vers la labellisation : l'excellence réseau

La démarche de labellisation nationale ne se limite pas à une simple formalité, mais constitue une évaluation approfondie et exhaustive de notre structure, l'inscrivant durablement au cœur du Réseau Pour l'Emploi:

- **Un audit global de 35 critères obligatoires** : Notre mission locale structure l'ensemble de ses éléments de preuve autour de 35 critères d'exigence nationaux. Ce référentiel complet passe au crible toutes nos dimensions. (Exemples : La représentativité et le multi-partenariat de notre gouvernance, notre ancrage territorial et la co-construction du diagnostic, la conformité RGPD de la MILOBL, ...)
- **Preuves et amélioration continue** : Loin d'être théorique, chaque critère est adossé à des indicateurs et livrables précis (Projet Associatif 2025-2028, plan de prévention RPS, enquêtes de satisfaction publics/entreprises, et plan d'amélioration continue) démontrant l'alignement complet de nos pratiques managériales et financières.
- **Une reconnaissance institutionnelle** : Cette démarche rigoureuse permet de valider la conformité de la MILOBL aux plus hauts standards nationaux de l'insertion, garantissant un égal accès aux droits et un accompagnement de haute qualité sur tout l'arrondissement.



EMPLOI FORMATION ORIENTATION VIE QUOTIDIENNE

Mission Locale de la Bresse Louhannaise 4 Promenade des Cordeliers 71 500 LOUHANS milobl@milobfc.fr www.milobl.fr 03.85.74.91.00



Le projet associatif 2025-2028



Une histoire & des valeurs ancrées

- **Pionnière de l'insertion** : Créée le 29 juin 1982, la MILOBL fait partie des toutes premières missions locales de France, inspirée par le rapport de Bertrand Schwartz.
- **Missions fondamentales** : Assurer un service public de proximité pour l'accueil, l'information, l'orientation et l'accompagnement global des jeunes de 16 à 25 ans (jusqu'à 29 ans pour les situations de handicap). La MILOBL porte aussi une plateforme dédiée aux savoirs de bases "CLEFS 71".
- **Valeurs clés** : Équité de traitement, humanisme, neutralité, bienveillance et lutte constante contre la précarité et l'isolement en milieu rural.

Un territoire rural aux défis multiples

- **Périmètre d'action** : Arrondissement de Louhans (4 intercommunalités adhérentes : Bresse Louhannaise Intercom', Bresse Nord Intercom', Bresse Revermont 71 et Terres de Bresse).
- **Proximité & Solutions** : Organisation de permanences décentralisées (Cuiseaux, Cuisery, Pierre-de-Bresse, St-Germain-du-Bois, Varennes-St-Sauveur) et portage de la plateforme de savoirs de base CLEFS 71.
- **Enjeux majeurs identifiés** : Mobilité complexe, freins à l'accès au premier logement autonome et risques d'isolement social des publics fragiles.

EMPLOI FORMATION ORIENTATION VIE QUOTIDIENNE

Mission Locale de la Bresse Louhannaise 4 Promenade des Cordeliers 71 500 LOUHANS milobl@milobfc.fr www.milobl.fr 03.85.74.91.00



Le projet associatif 2025-2028 (Suite)

Nos 3 axes stratégiques d'orientation

- 1 **L'approche globale**
 - Traitement unifié et personnalisé des parcours : synergie entre les volets professionnels (emploi, orientation, formation) et sociaux (santé, logement, mobilité, citoyenneté, sport et culture).
- 2 **La co-construction et dynamique Partenariale**
 - Consolidation des liens au sein du Réseau pour l'Emploi et au-delà (État, France Travail, Conseil Départemental, Région, ARML, tissu associatif, ...).
 - Rapprochement continu et connexions directes avec le tissu économique et les entreprises locales pour favoriser l'immersion et l'embauche.
- 3 **L'innovation & l'expérimentation**
 - Déploiement de nouveaux services numériques, développement d'actions concrètes sur les compétences psychosociales et mise en œuvre de solutions agiles face aux évolutions du territoire.

Ambition 2026 : Une dynamique d'amélioration continue pleinement inscrite dans la démarche de labellisation de notre réseau national.

Retrouvez
le projet associatif
complet



<https://www.milobl.fr/projet-associatif.html>

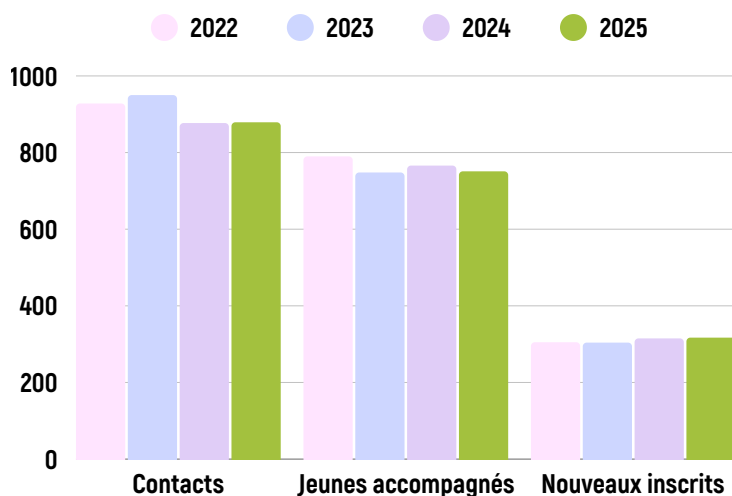
Retrouvez toutes les
actualités de la MILOBL
sur
www.milobl.fr
et les réseaux sociaux

EMPLOI FORMATION ORIENTATION VIE QUOTIDIENNE

Mission Locale de la Bresse Louhannaise 4 Promenade des Cordeliers 71 500 LOUHANS milobl@milobfc.fr www.milobl.fr 03.85.74.91.00



879 jeunes en contact



Contacts	2022	2023	2024	2025
Nombre de jeunes en contact	928	950	877	879
Nombre de jeunes accompagnés	790	748	766	751
Nombre de jeunes reçus en 1er accueil	305	304	315	317
Nombre de JDI* (Jeunes en demande d'insertion) au 31/12	504	477	484	517

* JDI (Jeune en Demande d'Insertion) Jeune avec au moins un événement dossier de nature entretien, atelier ou information collective, dans les 5 mois précédant cette date.

Malgré les fluctuations du contexte économique, la Mission Locale de la Bresse Louhannaise maintient un ancrage fort et un accompagnement de haute intensité auprès de la jeunesse du territoire.

- **Stabilité des flux d'entrée** : Avec 317 nouveaux inscrits en 2025 (contre 315 en 2024 et 304 en 2023), la MILOBL prouve sa capacité constante à capter le public et à rester le point de repère incontournable des jeunes en recherche d'insertion.
- **Un ancrage territorial qui dure** : Le nombre total de jeunes en contact reste très solide (879 jeunes). La légère baisse par rapport aux années post-COVID (2022-2023) traduit une normalisation du marché de l'emploi, mais démontre surtout une efficacité de ciblage : nous touchons les jeunes qui en ont le plus besoin.
- **Une hausse significative des JDI au 31/12** : Le nombre de Jeunes en Demande d'Insertion actifs bondit à 517 (soit +6,8% par rapport à 2024). Cela témoigne d'un travail d'accompagnement plus continu, plus long et plus dense, évitant le décrochage des jeunes.

Type de contact	Nombre en 2024	Nombre en 2025
Atelier	1 889	2 234
Entretien individuel	4 350	4 037
Email	1 637	513
SMS	1 785	1 525
Téléphone	361	277
Courrier	60	39
Information Collective	14	9
Entretien partenaire	54	28
Visite	58	38
Médiation	1	1
Total	10 209	8 701

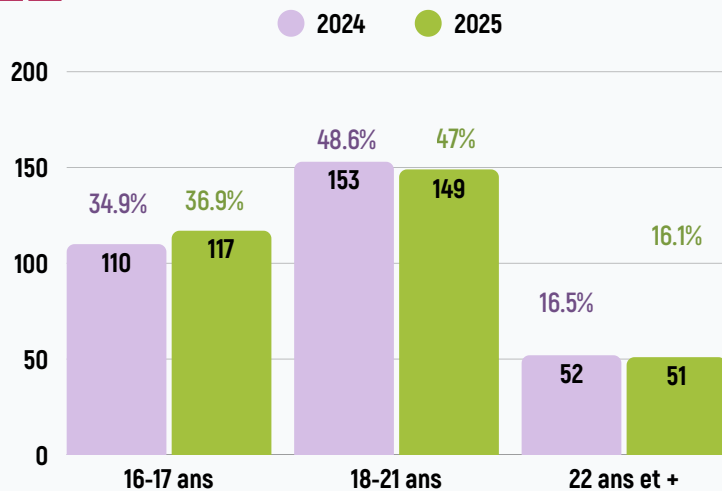
L'explosion du collectif (+18,2% d'ateliers)

Le nombre de participations aux ateliers passe de 1 889 à 2 234. C'est une immense réussite pour l'équipe. Cela démontre une mobilisation active des jeunes à travers des dynamiques collectives, créatrices de lien social et de compétences transversales. La MILOBL ne fait pas que de la gestion administrative, elle anime une véritable communauté.



Le profil des jeunes nouveaux inscrits

Ages



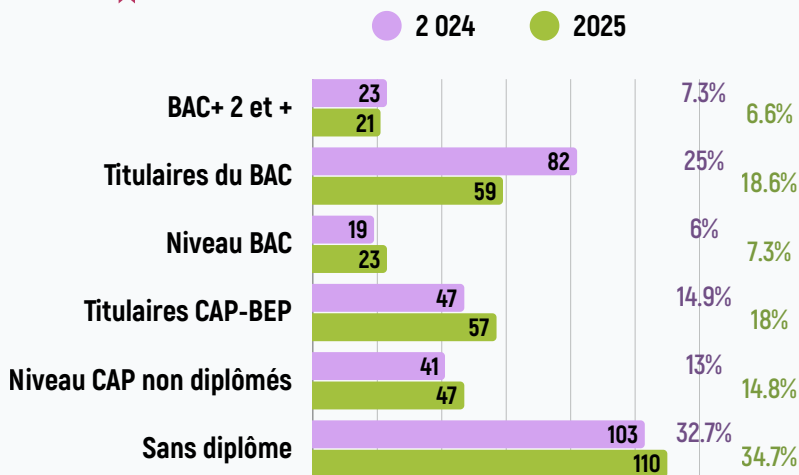
L'âge des nouveaux inscrits reste globalement stable d'une année sur l'autre, avec un cœur de cible solidement ancré chez les majeurs de moins de 22 ans.

18-21 ans (Le public principal) : Bien qu'en légère baisse (-4 jeunes, passant de 48,6% à 47%), cette tranche d'âge demeure la plus représentée à la Mission Locale.

16-17 ans (Une présence renforcée) : On observe une progression notable des mineurs, qui passent de 110 à 117 jeunes (soit +2 points, atteignant 36,9% des inscriptions). Cette hausse peut traduire une intensification du repérage des jeunes en situation de décrochage scolaire ou l'impact de l'obligation de formation.

22 ans et plus (Stabilité) : Cette tranche reste minoritaire et parfaitement stable, représentant environ 16% du public (51 jeunes en 2025 contre 52 en 2024).

Diplômes



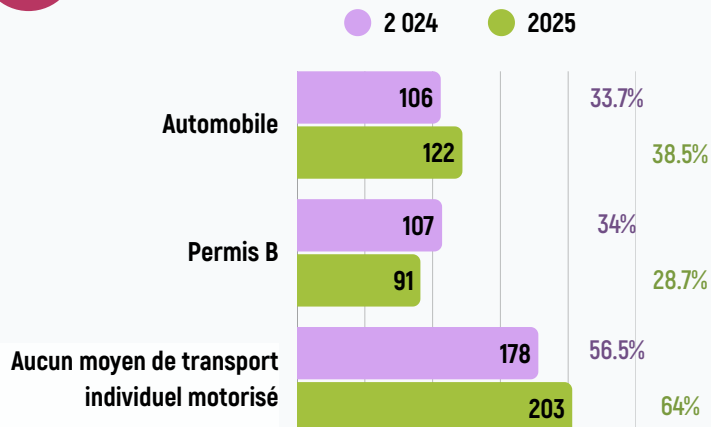
L'année 2025 est marquée par une baisse significative du niveau de qualification des nouveaux arrivants, avec un glissement visible des profils diplômés du secondaire vers des profils sans aucun diplôme.

Chute des titulaires du BAC : C'est l'évolution la plus flagrante. Le nombre de bacheliers s'effondre, passant de 82 jeunes en 2024 (25%) à seulement 59 en 2025 (18,6%). Les jeunes diplômés du supérieur (BAC+2 et plus) reculent également légèrement.

Augmentation de la précarité scolaire (Sans diplôme) : Parallèlement, la part des jeunes arrivant sans aucun diplôme progresse pour devenir le premier segment, représentant 34,7% des inscrits (110 jeunes en 2025 contre 103 en 2024).

Progression des filières professionnelles courtes : On note une hausse des titulaires de CAP-BEP (+10 jeunes, atteignant 18%) ainsi que des jeunes de niveau CAP non diplômés.

Mobilité



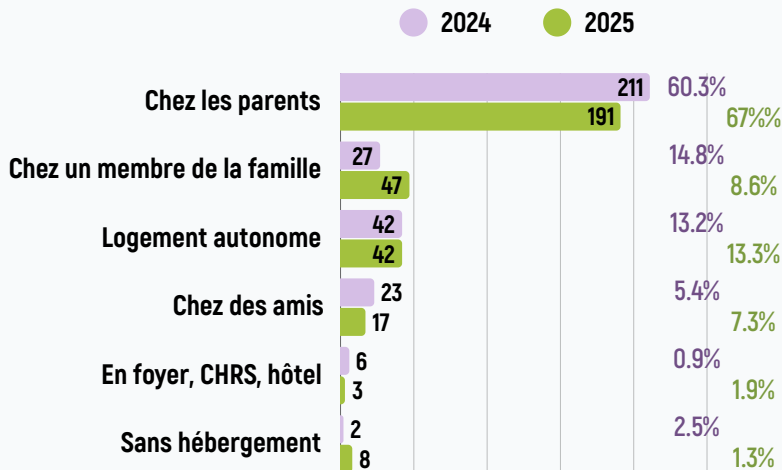
En 2025, près des deux tiers des nouveaux inscrits (64%) n'ont absolument aucun moyen de transport motorisé propre. Ce chiffre, est très forte augmentation (+7,5 points). Dans un arrondissement rural comme celui de la Bresse, ce manque d'autonomie est un frein périphérique majeur qui renforce l'urgence de déployer des aides directes au permis et des solutions de mobilité partagées ou solidaires dès le diagnostic d'entrée.



Le profil des jeunes nouveaux inscrits (Suite)



Logement



Les données de 2025 révèlent une **fragilisation flagrante des conditions de logement des jeunes**, marquée par une baisse de l'autonomie et une hausse de la précarité résidentielle.

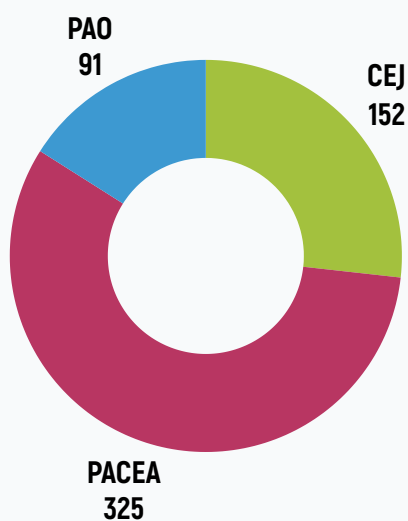
Recul de la cohabitation parentale : Bien que le retour ou le maintien chez les parents reste la norme majoritaire, sa part baisse de près de 7 points, passant de 67% à 60,3% (soit 20 jeunes de moins).

Éclatement vers des solutions d'accueil familial ou amical : Pour pallier ce recul, on constate un net report vers l'hébergement chez un membre de la famille élargie (qui bondit de 8,6% à 14,8%, soit +20 jeunes). À l'inverse, l'hébergement chez des amis diminue légèrement (5,4% en 2025).

Stagnation du logement autonome : Le volume de jeunes en logement autonome reste strictement identique d'une année sur l'autre (42 jeunes), ce qui, au vu des autres indicateurs, souligne les difficultés d'accès au premier logement pour ce public.

Alerte sur la grande précarité : Le signal le plus inquiétant réside dans la multiplication par quatre du nombre de jeunes déclarés "Sans hébergement", passant de 2 jeunes en 2024 à 8 jeunes en 2025.

568 parcours d'accompagnement renforcés



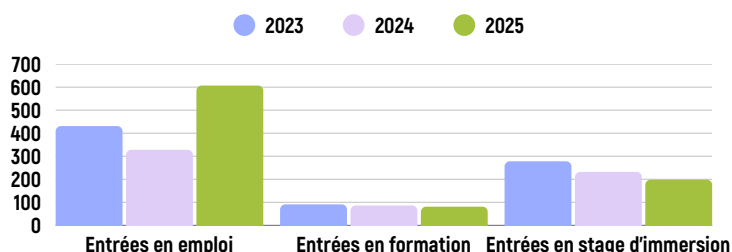
CEJ (Contrat d'engagement jeune)
PACEA (Parcours contractualisé d'accompagnement vers l'emploi et l'autonomie)
PAO (Parcours d'Appui et d'Orientation)

L'activité 2025 se structure autour de 568 parcours renforcés, offrant une réponse sur mesure selon le degré d'autonomie des jeunes :

- **PACEA :** 325 jeunes. Le socle majeur et flexible de la mission locale, adapté pour lever les freins périphériques à son propre rythme.
- **CEJ :** 152 jeunes. Un programme de haute intensité (15 à 20h d'activité par semaine) avec allocation, ciblant les publics les plus éloignés de l'emploi. Ateliers, stages d'immersion, démarches socioprofessionnelles rythment cet accompagnement.
- **PAO :** 91 jeunes. Un appui ciblant spécifiquement les jeunes qui ne peuvent pas s'inscrire à France Travail en raison de leur situation administrative, ou qui ne sont pas en recherche d'emploi.



688 entrées en emploi/formation



Fiabilisation des données : Le réseau des missions locales est dorénavant outillé d'outils spécifiques pour mieux collecter les situations emploi des jeunes. Un **pic historique des entrées en emploi comptabilisées** est donc à noter.

Sécurisation des publics : Malgré des freins périphériques croissants (mobilité, santé, autonomie), l'accompagnement global porte ses fruits : l'emploi durable progresse avec **61 CDI signés** et la dynamique de l'**apprentissage** se maintient (**26 contrats**).

Orientation directe : Les entrées en **stage** (PMSMP) diminuent (de 232 à 198) mais restent très nombreuses. Le **volume de formation** reste **stable** (81 parcours), illustrant une captation efficace des opportunités par nos conseillers.

Situations	2023	2024	2025
Nombre d'entrées en Emploi	431	328	607
dont CDI	57	41	61
dont Contrats aidés	51	20	21
dont entrées en alternance	32	27	27
dont contrats d'apprentissage	21	25	26
Nombre d'entrées en Formation	91	86	81
dont entrées en formation qualifiante	33	29	23
dont formation retour en scolarité	0	2	6
Nombre de stages PMSMP	278	232	198
Nombre de contrats de volontariat (Ex. Service civique)	15	15	17

159 parcours CLEFS 71



En 2025, la plateforme CLEFS 71 a pu accueillir **159** apprenants (dont **91** nouveaux apprenants et **39.4%** de 16-25 ans).

Les interventions ont permis d'accompagner :

- **12.5%** de personnes en situation d'**illettrisme**,
- **1.2%** de personnes en situation d'**analphabétisme**,
- **45.9%** de personnes sur des apprentissages **Français Langue Etrangère**,
- **7.5%** de personnes en situation d'**illettrisme** et,
- **32.7%** de personnes sur d'autres dispositifs (**remise à niveau, code de la route**).

341 ateliers en direction des publics ont été proposés en 2025 sur des thématiques très variées (Code de la route, expression orale, numérique, ...).

La plateforme est animée par **deux conseillers** et soutenue de façon très dynamique par **29 bénévoles** !



Chiffres clés 2025*



Nombre de jeunes en contact	879	Nombre d'entrées en emploi	607
Nombre de jeunes accompagnés	751	Nombre de contrats aidés	21
Nombre de 1ers accueils	317	Nombre de contrats en alternance	27
Nombre de Jeunes en demande d'insertion [1 entretien au cours des 5 derniers mois]	517	Nombre d'entrées en formation	81
Nombre de services (emploi, citoyenneté, formation, logement, mobilité, projet professionnel, santé)	6 771	Nombre d'immersions en entreprise	198
Nombre d'entrées en dispositif national (PACEA, CEJ, PAO)	568	Nombre de contrats de volontariat en service civique	13
		Nombre de nouveaux accompagnements CLEFS 71 (Savoirs de base)	159

MILOBL Richard VALENTE

*Extractions I-MILO au 22.05.26. Total incluant les publics ayant déménagé hors zone d'intervention au 31.12.25.

EMPLOI FORMATION ORIENTATION VIE QUOTIDIENNE



Chiffres clés 2025

Focus
par territoire



Infos	Total*	BLI	BNI	BR71	TdB
Nombre de jeunes accompagnés	751	403	75	96	139
Nombre de 1ers accueils	317	155	33	50	66
Nombre de Jeunes en demande d'insertion [1 entretien au cours des 5 derniers mois]	517	282	52	63	106
Nombre de services proposés (emploi, citoyenneté, formation, logement, mobilité, projet professionnel, santé)	6 771	4 171	692	583	1 032
Nombre d'entrées en dispositif national (PACEA, CE, PAO)	568	314	63	65	101

MILOBL Richard VALENTE

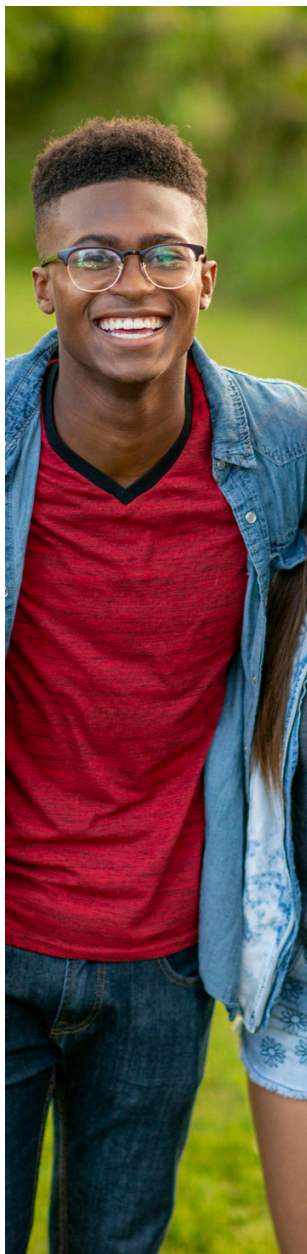
*Extractions I-MILO au 22.05.26. Total incluant les publics ayant déménagé hors zone d'intervention au 31.12.25. Les focus par territoire excluent les publics ayant déménagé.

EMPLOI FORMATION ORIENTATION VIE QUOTIDIENNE



Chiffres clés 2025

Focus
par territoire



Infos	Total*	BLI	BNI	BR71	TdB
Nombre d'entrées en emploi	607	376	67	65	128
Nombre de contrats aidés	21	5	5	5	6
Nombre d'entrées en situation alternance	27	13	2	6	6
Nombre d'entrées en situation formation	81	55	5	8	11
Nombre d'immersions en entreprise	198	103	21	23	38
Nombre d'accompagnements CLEFS 71 (Savoirs de base)	159	120		7	16

MIOBL Richard VALENTE

EMPLOI FORMATION ORIENTATION VIE QUOTIDIENNE



Zoom sur 3 actions MILOBL



1. Les Compétences Psycho-Sociales : Levier d'ancrage et d'insertion globale

Pour la Mission Locale de la Bresse Louhannaise, les compétences psychosociales (CPS) sont un outil d'accompagnement à part entière, en parfaite adéquation avec son approche globale historique. En agissant en amont du projet professionnel, la démarche cible des leviers essentiels : la mobilisation, la confiance en soi et la dynamisation relationnelle. Formée avec l'appui de Promotion Santé et de l'ARS, l'équipe s'appuie sur les CPS pour poser les fondations nécessaires à l'autonomie des adolescents.

Le programme « Construis ton avenir » a réuni des jeunes pour lesquels une étape de mobilisation s'avère utile. Face à l'isolement et aux freins à l'insertion, l'action a répondu à leurs besoins fondamentaux : briser l'isolement, développer l'autonomie et s'approprier les codes de la vie en collectivité.

Pour contourner les contraintes d'assiduité de ce public, le stage a adopté un format court et intensif de 3 semaines (1 jour par semaine), totalisant 9 séances d'1h30 fondées sur des données scientifiques probantes. Les journées se sont articulées de manière progressive avec 3 ateliers thématiques et de nombreux temps informels (repas partagés, jeux extérieurs). Ce climat chaleureux et sécurisant a permis d'expérimenter activement 4 compétences clés : la conscience de soi, la maîtrise de soi, la gestion des émotions et du stress, et la construction de relations positives. Tout au long du parcours, les jeunes ont complété un livret pédagogique personnalisé pour ancrer leurs réussites et valoriser leur expérience auprès de leurs proches.

Une équipe pluridisciplinaire et un ancrage territorial durable

L'action a été portée par des professionnels de la Mission Locale formés aux CPS : Justine ROUX (référente santé), épaulée chaque jour par une co-animatrice spécialisée : Elise Bourgeois (référente Loisirs-Sport-Culture-Citoyenneté), Céline Alberola (référente LSC & Numérique) et Marion Eckenschwiller (référente 16-17 ans).

Cette expérimentation en 2025 a offert des bases de travail solides pour mener une formule adaptée en 2026.

Au-delà du stage, le suivi a été fluide et rassurant : les jeunes qui ont intégré d'autres dispositifs de la mission locale y ont retrouvé les mêmes visages familiers et formés, garantissant un cadre éducatif cohérent, bienveillant et continu.

EMPLOI FORMATION ORIENTATION VIE QUOTIDIENNE

Mission Locale de la Bresse Louhannaise 4 Promenade des Cordeliers 71 500 LOUHANS milobl@milobfc.fr www.milobl.fr 03.85.74.91.00



Zoom sur 3 actions MILOBL (Suite)



2. Le Projet « RIO » : La médiation animale au service de la santé

Pour la Mission Locale de la Bresse Louhannaise, l'approche globale de l'insertion implique de lever les freins périphériques liés à la santé et au handicap. Né au cœur d'un groupe de parole "Santé" co-animé par deux conseillères, le projet « RIO » – baptisé ainsi par les jeunes d'après le nom de leur chien mascotte – a utilisé la médiation animale comme un levier thérapeutique et relationnel majeur. L'animal, par son absence totale de jugement, est un formidable médiateur pour aider les publics à briser l'isolement, restaurer leur estime de soi et reprendre confiance avant d'envisager un parcours d'insertion professionnelle. En cas de handicap, cet outil s'avère particulièrement adapté.

Une action co-construite par et pour les jeunes

L'objectif a été de mobiliser à chaque rencontre un groupe mixte d'adolescents et jeunes adultes de l'arrondissement de Louhans sensibilisés ou concernés directement par le thème du handicap.

Fidèle aux valeurs de responsabilisation, 5 jeunes ont activement structuré le projet début 2025 lors de séances collectives, menant les recherches de partenaires et permettant la formalisation de la demande de financement.

Planifié de septembre à décembre 2025, le parcours a permis 10 séances au Domaine de la Loge à Flacey-en-Bresse. Encadrés par Isabelle Morin, professionnelle spécialisée depuis 25 ans, les jeunes se sont appropriés des rituels précis : s'occuper d'un cheval dédié, le préparer, réaliser un parcours à pied à son rythme pour connecter avec l'animal, puis débriefer leurs émotions.

Les objectifs de l'action ont été multiples : Sortir de chez soi, expérimenter une relation sécurisante dénuée de jugement, réduire l'anxiété, favoriser le bien-être mutuel et renforcer la cohésion de groupe.

Le projet a mobilisé activement une conseillère de la Mission Locale, Maryvonne Toinard pour la mise en oeuvre de l'action, l'accompagnement et la logistique des déplacements.

Le projet a obtenu le concours financier de la DRAJES.

L'impact de l'action a pu se mesurer à travers l'implication des participants, leur adhésion à la démarche et les progrès constatés en termes de confiance en soi et de mieux-être général.

EMPLOI FORMATION ORIENTATION VIE QUOTIDIENNE

Mission Locale de la Bresse Louhannaise 4 Promenade des Cordeliers 71 500 LOUHANS milobl@milobfc.fr www.milobl.fr 03.85.74.91.00



Zoom sur 3 actions MILOBL (Suite)



3. Le défi-Concours : Les clips des emplois de la Bresse

L'image vidéo comme passerelle vers l'emploi

Pour le Comité Local pour l'Emploi (CLE), favoriser l'insertion professionnelle des jeunes exige des approches modernes, dynamiques et valorisantes. Le défi-concours « Les clips des emplois de la Bresse » a confié aux jeunes la mission de filmer les emplois et les entreprises de leur territoire. L'action a rempli un triple objectif : développer les savoir-être et la confiance en soi, faciliter la rencontre directe avec le tissu économique local et offrir un coup de projecteur inédit sur les richesses de l'arrondissement.

Une ingénierie partenariale et un parcours structuré

L'action a fédéré une alliance territoriale solide réunissant la Mission Locale, France Travail, le Département de Saône-et-Loire, la DDETS, le MEDEF, la CPME 71 et l'agence Bresse Initiative. Déployé tout au long de l'année 2025, le projet s'est articulé en plusieurs phases clés :

- **La préparation** (Printemps-Été) : Création des outils techniques, du règlement et co-construction par les équipes de la Mission Locale et de France Travail de contenus pédagogiques innovants, intégrant l'atelier thématique sur les préjugés et la prestation « Valoriser son image professionnelle ».
- **La mobilisation et la création** (Septembre-Octobre) : Animation de 11 ateliers thématiques ayant permis d'accompagner 8 jeunes participants. Ces derniers ont réalisé de bout en bout 8 clips-vidéos au cœur de 8 établissements parrainés.
- **La consécration** (Novembre) : Après la délibération d'un jury technique le 5 novembre pour définir les catégories de trophées, les vidéos ont été mises en valeur sur une plateforme dédiée. L'action s'est clôturée en apothéose le 17 novembre 2025 lors de la soirée d'entreprises de Bresse Initiative au FC Louhans-Cuiseaux, offrant aux jeunes une tribune prestigieuse pour recevoir leur prix face aux acteurs économiques.

VOIR LES CLIPS :



Le jury a salué l'engagement et la créativité des participants à travers l'attribution de 8 trophées thématiques :

Valorisation de l'emploi : **Lisa Lobut** (Aquazone) | Valorisation de l'entreprise : **Tina Ayibov** (Meggy Institut)

Marché du travail : **Axel Besancon** (INTEX) | Savoir-être : **Lois Jaffelin** (La Cave des Cordeliers) | Créativité : **Nina Darbon** (Le 1055) |

Originalité : **Valentine Leseur** (Zanimax) | Clip inspirant : **Coline Sudan** (Clinique vétérinaire Champ Vallin) | Coup de cœur du Jury :

Mallaury Egret (Médiathèque de Louhans)

Bénéficiant d'un large écho dans la presse locale, cette première édition a été un plein succès qualitatif. Elle a permis aux jeunes de lever leurs appréhensions, de comprendre les opportunités de leur territoire et de s'ancrer dans une dynamique positive. Fort de cet engouement et de la complémentarité des partenaires, le Comité Local pour l'Emploi prévoit une reconduction en 2026, avec l'ambition de transformer ce défi en un rendez-vous annuel attendu par la jeunesse et les recruteurs locaux.

EMPLOI FORMATION ORIENTATION VIE QUOTIDIENNE

Mission Locale de la Bresse Louhannaise 4 Promenade des Cordeliers 71 500 LOUHANS milobl@milobfc.fr www.milobl.fr 03.85.74.91.00



L'équipe MILOBL

04.06.26



Direction

Richard VALENTE

Directeur

Pilotage / Partenariats / Entreprises / Communication

Accueil / Administration / Accueil

Anaïs BRIDET

Assistante de direction

RH / Suivi administratif CEJ & PML, I-MILO

Jocelyne RODOT

Chargée d'accueil

Accueil

Conseil Jeunes

Elise BOURGEOIS

Conseillère

Référente Loisirs, sport, culture, citoyenneté, orientation / Animation collective CEJ

Marion ECKENSCHWILLER

Conseillère

Référente Logement, Obligation de formation, 16-17 ans, partenariat France Travail

Cuisery

Nathalie HUGUET

Conseillère

Référente Lutte contre les discriminations

Pierre-de-Bresse

Maryvonne TOINARD

Conseillère

Référente Mobilité, RSA, Handicap

Cuiseaux
Varennes St Sauveur

Justine ROUX

Conseillère

Référente Formation, Orientation, Primo-arrivants, Santé, Handicap

St-Germain-du-Bois

Point écoute psychologue

Théo DESFARGES*

Psychologue

*Mise à disposition

Plateforme Savoirs de base CLEFS 71

Marie-Claude BOUVARD

Conseillère

Lutte contre l'illettrisme et apprentissage du Français Langue Etrangère

Jean-Jacques CATANESE

Conseiller

Lutte contre l'illettrisme et apprentissage du Français Langue Etrangère



II. Rapport financier 2025 (1)

BILAN ACTIF	2024	2025
Immobilisations corporelles Installations techniques matériel et outillage	1 875	915
Immobilisations corporelles Autres immobilisations corporelles	14 375	9 411
Immobilisations financières Autres titres immobilisés	818	844
Total ACTIF IMMOBILISE	17 068	11 170
Actif circulant Créances usagers et comptes rattachés	144 611	139 121
Actif circulant Disponibilités	167 456	199 443
Actif circulant Charges constatées d'avance	1 228	1 097
Total ACTIF CIRCULANT	313 295	339 661
Total ACTIF	330 363	350 831



II. Rapport financier 2025 (2)

BILAN PASSIF	2024	2025
Fonds associatifs Fonds propres associatifs sans droits de reprise	22 109	22 109
Fonds associatifs - Fonds propres Autres réserves	86 472	157 461
Fonds associatifs - Résultat de l'exercice (Excédents ou déficits)	70 989	10 976
Fonds associatifs - Subventions d'investissement sur biens non renouvelables	2 382	972
Total Fonds associatifs	181 952	191 518
Provisions et fonds dédiés - Provisions pour risques		10 932
Provisions et fonds dédiés - Provisions pour charges	56 694	65 625
Total PROVISIONS & FONDS DEDIES	56 694	76 557
Dettes - Emprunts ets crédit	262	281
Dettes fiscales et sociales	67 925	65 526
Autres dettes	23 530	16 949
Produits constatés d'avances		
TOTAL Dettes	91 717	82 756
TOTAL PASSIF	330 363	350 831



II. Rapport financier 2025 (3)

COMPTE DE RESULTAT	2024	2025
Produits - Subventions d'exploitation	690 625	655 945
Produits - Reprises sur amortissements et provisions, transferts de charges	23 788	
Autres produits	1 697	263
Total Produits d'exploitation	716 110	656 208
Charges d'exploitation - Autres achats et charges externes	107 147	118 426
Charges d'exploitation - Impôts, taxes et versements assimilés	21 400	21 381
Charges d'exploitation - Salaires et traitements	407 857	382 214
Charges sociales	102 577	97 479
Charges d'exploitation - Dotations aux amortissements et aux provisions - Sur immobilisations : dotations aux amortissements	6 124	5 924
Charges d'exploitation - Pour risques et charges : dotations aux provisions		19 863
Charges d'exploitation - Autres charges	30	32
Total Charges d'exploitation	645 134	645 270
Résultat d'exploitation	70 976	10 938



II. Rapport financier 2025 (4)

COMPTE DE RESULTAT	2024	2025
Produits financiers - Produits des autres valeurs mobilières et créances d'actif immobilier	12	38
Total produits financiers	12	38
Charges financières - Intérêts et charges assimilées		
Résultat financier	12	38
Résultats courants avant impôts	70 989	10 976
Total des produits	716 122	656 246
Total des charges	645 134	645 270
Solde	70 989	10 976



III. Approbation des comptes 2025

La Mission Locale de la Bresse Louhannaise invite les membres de l'assemblée générale à approuver les comptes de l'association 2025.

IV. Affectation du résultat

La Mission Locale de la Bresse Louhannaise invite les membres de l'assemblée générale à voter l'affectation du résultat 2025.



V. Plan d'action 2026



I. Analyse partagée et contexte

- **Réseau Pour l'Emploi (RPE)** : Poursuite et renforcement de la participation active de la MILOBL aux actions menées à l'échelle du territoire. Appui soutenu à la coordination des différentes mobilisations sur le thème de l'emploi et implication continue dans les Comités Locaux pour l'Emploi (CLE).
- **Ancrage Territorial** : Consolidation des synergies avec les intercommunalités du territoire (Bresse Louhannaise, Bresse Nord Intercom, Communauté de communes Bresse Revermont, Terres de Bresse) et alignement avec les orientations du Département, de la Région et de l'État.

II. Parcours d'accompagnement vers et dans l'emploi

Favoriser l'accès des jeunes à l'autonomie et au droit commun :

- **Contrat d'Engagement Jeune (CEJ)** : Pleine mobilisation des équipes et optimisation des organisations internes pour garantir le déploiement et l'efficacité des parcours CEJ.
- **Immersion professionnelle** : Déclinaison d'actions de type « rencontres de professionnels » et visites d'entreprises pour rapprocher les jeunes de la réalité du marché local.
- **Postures et Conditions d'Accueil** : Pérennisation des nouvelles modalités d'accueil physique initiées en 2025. Valorisation du nouvel aménagement de l'espace, du mobilier et des services associés pour offrir un cadre plus lisible, pratique et sécurisant dès le premier contact.
- **Qualité relationnelle** : Déclinaison opérationnelle de la Charte d'engagement de qualité relationnelle auprès de l'ensemble des publics accueillis.

III. Offre de service aux employeurs

- **Partenariats et événementiels** : Animation du réseau d'entreprises locales et co-organisation d'événements ciblés ou participation pour répondre aux besoins en recrutement du territoire.
- **Valorisation des métiers** : Capitalisation sur les outils innovants créés, notamment à travers la promotion et le déploiement du défi-concours « Clips des emplois de la Bresse » auprès des employeurs et des jeunes.
- **Promotion des politiques publiques** : Rôle de relais et d'ingénierie conseil auprès des entreprises concernant les mesures d'aide à l'embauche (dispositifs nationaux, régionaux, départementaux et locaux).

IV. Ingénierie de projet et innovation

- **Expérimentations et accompagnement global** : Consolidation et suivi des actions innovantes axées sur la santé, le bien-être et le développement des Compétences Psycho-Sociales (CPS). Pérennisation ou adaptation des projets transversaux à fort impact, tels que le projet « Rio » (séances d'équithérapie) et les initiatives de type Jardins partagés ou Avenir Pro.
- **Dynamique numérique** : Optimisation continue des nouveaux outils numériques, du site internet (milobl.fr) et des réseaux sociaux pour accroître la visibilité des actions et moderniser le lien avec les jeunes.
- **Valorisation du territoire** : Contribution active aux travaux et réflexions locales visant à valoriser l'insertion socioprofessionnelle et l'attractivité économique de la Bresse Louhannaise.

V. Mesure de la dynamique globale et animation des réseaux

- **Insertion et thématiques transverses** : Participation active aux instances et travaux du réseau (rencontres de l'Association Régionale des Missions Locales - ARML, rencontres départementales, Service Public Régional de l'Orientation - SPRO).
- **Savoirs de Base** : Poursuite des actions partenariales régionales et départementales consacrées à la maîtrise des savoirs fondamentaux et à la lutte contre l'illettrisme (CLEFS 71 et actions ANLCI).

VI. Adéquation des ressources, gouvernance et démarche qualité

- **Déploiement du Projet Associatif** : Animation, pilotage et mise en œuvre concrète du nouveau projet associatif de la MILOBL (validé le 3 décembre 2025).
- **Labellisation** : Finalisation des chantiers qualité et valorisation des critères du référentiel en vue de l'obtention de la labellisation de la mission locale.
- **Organisation Interne et dynamique RH** : Stabilisation de la nouvelle organisation administrative, du nouveau calendrier des réunions d'équipe et de la mise à jour des référencements.
- **Qualité de Vie au Travail (QVT)** : Maintien d'une dynamique de prévention des Risques Psycho-Sociaux (RPS), d'accompagnement au changement et de formation continue pour l'ensemble des salariés, sécurisée par les conclusions du Dispositif Local d'Accompagnement (DLA).



VI. Budget prévisionnel 2026 (1)

Recettes	
74- Subventions d'exploitation -	650 036
ETAT	437 366
Obligation de formation	
REGION - Fonctionnement	59 165
REGION - Pack auto	600
DEPARTEMENT - Fonctionnement MILOBL	10 010
DEPARTEMENT - CLEFS 71	15 066
Fonds européen - FSE CLEFS 71	40 309
Communautés de communes	40 251
Communes	630
FRANCE TRAVAIL	29 986
FT-Avenir Pro	957
ARML - Valorisation Psychologue	14 896
Collecte apprentissage	800
75- Autres produits de gestion courante	10 668
Remboursements OPCO	9 000
Autres produits	1 668
76- Produits financiers	12
77- Produits exceptionnels	1 410
78- Reprises sur amortissements et provisions	18 059
Reprise provision	18 059
Total	680 185



VI. Budget prévisionnel 2026 (2)

<u>Dépenses</u>	
60- Achat	1 600
60- Achat - Achat matières et fournitures - Petit équipement	600
60- Achats - Autres fournitures	1 000
61- Services extérieurs	56 415
61- Services extérieurs - Locations	35 245
61- Services extérieurs - Locations - Location matériel de bureau	3 900
61- Services extérieurs - Entretien locaux	7 500
61- Services extérieurs - Maintenance	5 500
61- Services extérieurs - Assurance	3 900
61- Services extérieurs - Documentation	370
62- Autres services extérieurs	51 338
62- Autres services extérieurs - Rémunérations intermédiaires et honoraires honoraires	12 010
62- Autres services extérieurs - Rémunérations intermédiaires et honoraires - Prestations de services	3 928
62- Autres services extérieurs - Publicité, publication - Communication - publicité	700
62- Autres services extérieurs - Déplacements, missions - Frais déplacement	9 000
62- Autres services extérieurs - Déplacements, missions - Mission réception	1 000
62- Autres services extérieurs - Services bancaires, autres - Frais postaux	400
62- Autres services extérieurs - Services bancaires, autres - Frais téléphone fax portable	8 000
62- Autres services extérieurs - Services bancaires, autres - Internet	4 700
62- Autres services extérieurs - Services bancaires, autres - Services bancaires	2 000
62- Autres services extérieurs - Services bancaires, autres - Cotisations	5 600
62- Autres services extérieurs - Services bancaires, autres - Droits accès I-Milo	4 000



VI. Budget prévisionnel 2026 (3)

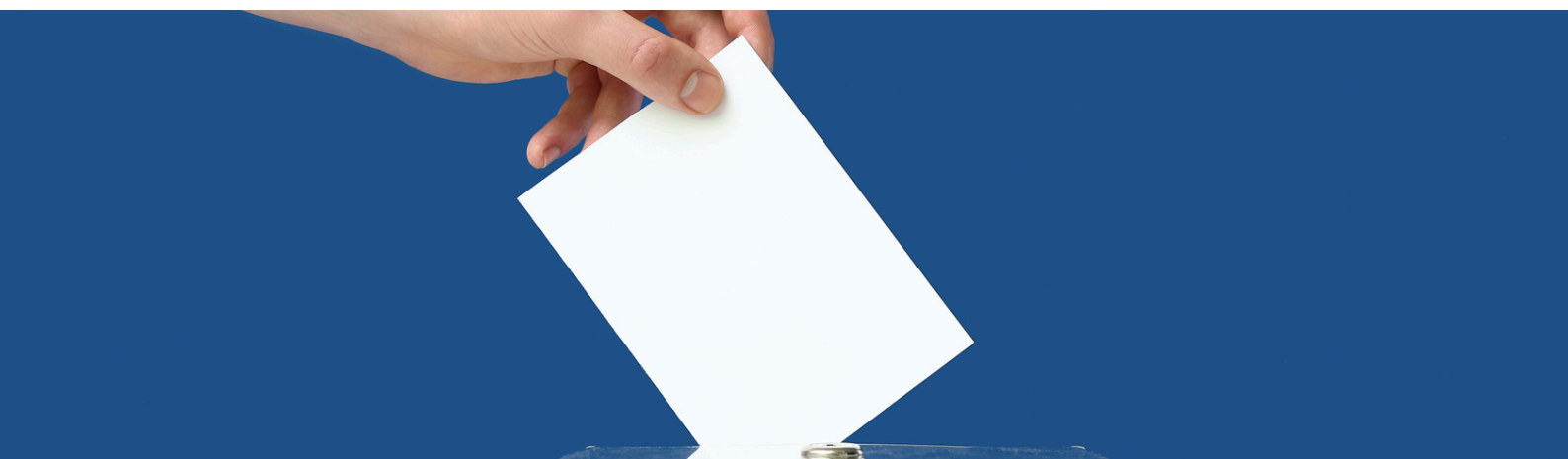
Dépenses	
63- Impôts et taxes - Impôts et taxes sur rémunération - Taxes/ salaires	10 512
63- Impôts et taxes - Impôts et taxes sur rémunération - Formation continue	5 000
64- Charges de personnel - Rémunération des personnels	331 354
64- Charges de personnel - Charges sociales	110 340
64- Charges de personnel - Autres charges de personnel - Valorisation	17 900
64- Charges de personnel - Autres charges de personnel - Formation	4 000
65- Autres charges de gestion courante - Frais bancaires et agios	1 000
68- Dotations aux amortissements et provisions - Amortissement	6 000
68- Dotations amortissements et provisions - Provision Parts variables	6 000
68- Dotations amortissements et provisions - Provision Subvention Etat	78 726
Total	680 185



VII. Questions diverses



VIII. Elections



La Mission Locale de la Bresse Louhannaise procède chaque année au renouvellement par tiers de son conseil d'administration.

Les candidats au Collège des Elus :

{incluant municipalités engagées au moment de la fondation, conseil départemental (1 membre de son bureau et 1 membre du secteur MILOBL), parlementaires zone MILOBL}

Sièges à pourvoir (sortants de 2023) : 4 places vacantes

Membres restant en poste :

- Mathilde CHALUMEAU, Conseillère départementale (Élue en 2024 - Mandat jusqu'en 2027)

Membres sortants (Rééligibles si Elus) :

- Sylvie GEOFFROY, Adjointe Mairie de St-Usuge
- Patrice MARLIN, 1er Adjoint Mairie de Sornay
- Bernard MILLIAT, Conseiller délégué Mairie de Louhans
- Isabelle PIRAT, Adjointe Mairie de Cuisery
- Véronique RAGONDET, Adjointe Mairie de Pierre-de-Bresse



VIII. Elections (suite)

Les candidats au Collège des Représentants des principales confédérations et fédérations syndicales représentatives de salariés

Sièges à pourvoir : 3 places vacantes (restées vacantes en 2025)

Membres restant en poste :

- Alexandre JAMIN, FO 71 (Élu en 2024 - Mandat jusqu'en 2027)
- Emilie QUANDALLE, CGT (Élu en 2024 - Mandat jusqu'en 2027)

Les candidats au Collège des représentants des professions non salariées

Sièges à pourvoir : 3 places vacantes (restées vacantes en 2025)

Membres restant en poste :

- Guillaume JUVET, Représentant FFB (Élu en 2024 - Mandat jusqu'en 2027)
- Marc WENDLING, Directeur Bresse Initiative (Élu en 2024 - Mandat jusqu'en 2027)

Les candidats au Collège des administrations

{incluant DDETS, POLE EMPLOI, AFPA, Education Nationale/Jeunesse& Sport, GRETA, CIO, Ministère de la Justice, Droit des Femmes, Ministère Agriculture, Enseignement agricole}

Sièges à pourvoir : 5 places vacantes

Membres sortants (Rééligibles) :

- Patricia BAUDIN, Directrice CIO (Elue 2023)
- Virginie VALLEE, Directrice Ensemble Scolaire Notre Dame (Elue 2023)
- Fabien DORSIVAL, Directeur opérationnel GRETA (Elu 2023)

Les candidats au Collège du secteur associatif et des intervenants sociaux

{incluant les représentants des fédérations et associations sociales, familiale, culturelles, économiques et sportives}

Sièges à pourvoir : 4 places vacantes

Membres restant en poste :

- Henri WATTIEZ, Représentant La Croix Rouge (Élu en 2025 - Mandat jusqu'en 2028)

Membre démissionnaire :

- Evelyne NOEL, Responsable Espace de vie sociale (Élu en 2024 - Mandat initialement prévu jusqu'en 2027)

Membres sortants (Rééligibles) :

- Josette LETOUBLON, Membre CCAS de Louhans
- Claudine BRION, Membre Les Restos du Cœur Louhans
- Alain BOUILLLOT, Membre de l'association Mémoire de Sornay



Un clic Et j'ai l'info !



MILOBL - Richard VALENTE

EMPLOI FORMATION ORIENTATION VIE QUOTIDIENNE